

**PRACOWNIA KONSERWACJI ZABYTKÓW
„MONUMENT”**

PIOTR GRZEGORZ MĄDRACH

Urząd m. st. Warszawy
Biuro Stołecznego Konserwatora Zabytków

Załącznik do decyzji nr.

1648 N109

Postanowienia nr.

1 6. WRZ. 2009

**PROGRAM
PRAC
KONSERWATORSKICH
DOTYCZĄCY
BUDYNKU
OGNISKA WYCHOWACZEGO
„PRAGA”
W WARSZAWIE
PRZY ULICY ŚRODKOWEJ NR 9**

WARSZAWA

2009

I. W S T Ę P

1. Przedmiot opracowania

program prac konserwatorskich
dotyczący budynku Ogniska Wychowawczego „PRAGA”
przy ulicy Środkowej nr 9 w Warszawie

3. Opracowanie sporządzone na podstawie

analizy wizualnej
oraz podstawowych badań technicznych
aktualnego stanu obiektu

Urząd m. st. Warszawy

Biuro Stołecznego Konserwatora Zabytków

Załącznik do decyzji nr. 1648/MOP

Postanowienia nr. 1648/MOP

4. Opracowanie sporządzono w firmie

16. WRZ 2009

PRACOWNIA KONSERWACJI ZABYTKÓW „MONUMENT”
00 - 464 Warszawa ul. Szwoleżerów nr 9

5. Autor opracowania

mgr PIOTR GRZEGORZ MĄDRACH

cz ł o n e k

POLSKIEJ IZBY ARTYSTÓW KONSERWATORÓW DZIEŁ SZTUKI

r z e c z o z n a w c a:

Polskiej Izby Artystów Konserwatorów Dzieł Sztuki

Stowarzyszenia Konserwatorów Zabytków

Związku Polskich Artystów Plastyków

tel.gsm 601 25 70 04

6. Opracowanie sporządzono na zlecenie

MODPOŻ - OCHRONA PRZECIWPOŻAROWA
01 - 716 Warszawa ul. Broniewskiego 56a

7. Opracowanie sporządzono

w lipcu 2009 roku

II. IDENTYFIKACJA OBIEKTU

Obiekt będący przedmiotem opracowania to drewniany dom mieszkalny wybudowany około roku 1915. Autor projektu budynku jest nieznany. Dom został wzniesiony dla powstałego Towarzystwa Przyjaciół Dzieci Ulicy jako jedna z jego placówek. Obecnie stanowi jedyny tego typu przykład architektury drewnianej na terenie Warszawy. Budynek wraz z przylegającym terenem rekreacyjnym nadal służy dzieciom jako Ognisko PRAGA działające w ramach Zespołu Ognisk Wychowawczych im K. Lisieckiego.

Dom jest zlokalizowany w środku pierzei, po nieparzystej stronie ulicy Środkowej (po numerem 9) pomiędzy ulicami Stalową i Strzelecką.

Budynek skonstruowany jest w układzie kalenicowym z dachem dwuspadowym. Północna ściana szczytowa przylega do murowanej kamienicy (nr 11), zaś do południowej dostawiono wtórnie przybudówkę kryjącą główne wejście do domu oraz do piwnicy.

Budynek jest parterowy, z zagospodarowanymi użytkowo, poddaszem i piwnicami. Piwnice wykonane zostały w tradycyjnym murze z pełnej czerwonej cegły ceramicznej. Mury piwniczne są otynkowane zaprawą wapienno pisakową. Mury piwniczne są wyniesione ponad poziom gruntu i stanowią fundament konstrukcji drewnianej domu.

Dwie wewnętrzne ściany w kondygnacji parterowej zostały wykonane również z tradycyjnego muru ceglanego i otynkowane.

Pozostała konstrukcja budynku składa się z drewnianego ramowego szkieletu odeskowanego na zewnątrz szerokimi i długimi deskami sosnowymi. Deski są pomalowane farbami olejnymi na kolor brązowy.

Stropy w budynku są wykonane z konstrukcji drewnianej.

Wewnątrz ściany są otynkowane tradycyjnym tynkiem wapienno piaskowym wielokrotnie malowanym farbami klejowymi lub pokryte drewnianymi boazeriami sosnowymi. Ściany otynkowane były pierwotnie pomalowane na biało (ostatnio na kolory w tonacji żółtej i niebieskiej). Oryginalne boazerie drewniane były malowane tak jak stolarka okienna farbami olejnymi na kolor biały. Wtórne boazerie drewniane lub drewnopodobne są w kolorach naturalnego drewna.

Wieżba dachowa jest drewniana, kleszczowo - płatwiowa, oszalowana sosnowymi deskami. Połacie dachowe pokryte są blachą ocynkowaną po malowaną na kolor brązowy. Poddasze zostało zaadoptowane na cele użytkowe mimo, że ^{nie}spełnia warunków bezpieczeństwa przeciw pożarowego. Wysokość pomieszczenia jest zbyt mała a drewniane schody są ^{nie}normatywne i bardzo niebezpieczne.

Budynek wybudowany został na planie kwadratu z układem trzy traktowym i trzy osiowym.

Postanowienia nr.....

16. WRZ. 2009

z dnia.....

Od zachodu (ogrodu) pierwotnie zlokalizowano wejście główne w formie ganku prowadzącego na werandę, stanowiącą korytarz prowadzący do jadalni i na schody do piwnicy. Ganek i weranda są skonstruowane z drewna sosnowego na zewnątrz pomalowanego na kolor brązowy a wewnątrz na biało. Ramiaki okienne na zewnątrz i wewnątrz pomalowane są na biało. Ramiaki drzwi wejściowych pomalowane są na zewnątrz na brązowo.

Z jadalni trakty prowadzą na lewo do dużego pokoju, na prawo do małego pokoju oraz do sieni i po przekątnej do okazałego salonu z oknami na ulicę Środkową.

Z sieni wchodzi się do pokoju pełniącego obecnie funkcję sekretariatu i sali komputerowej, do łazienki, na schody prowadzące na poddasze oraz na korytarz aktualnego głównego wejścia.

Korytarz głównego wejścia z ulicy mieści się w dobudówce skonstruowanej całkowicie z drewna sosnowego. Ten fragment budynku jest pokryty deskowaniem pionowym - odmiennie niż pierwotne elewacje domu mające deskowanie w układzie poziomym.

Szczególnie okazałe i dekoracyjnie prezentuje się fasada budynku. Fasada wznosi się na murowanym kilkudziesięciocentymetrowym cokole pomalowanym na kolor czarny. Pokryta jest szerokimi i długimi sosnowymi deskami. W elewacji umieszczono cztery okazałe okna z drewnianymi (wykonanymi z dębiny) dwupłytowymi ozdobnymi okiennicami. Okiennice są pomalowane farbą olejną na kolor ciemno brązowy. Wokół okien stworzono elementy ozdobne: zwieńczenia, „uszaki”, obramienia, parapety (wykonane z grabiny). Elementy te pomalowano farbą olejną na kolor biały. Dekoracje te przypominają motywy rosyjskiej architektury ludowej i taki charakter nadają tej elewacji budynku. Pogłębiając silny kontrast tej budowli z sąsiednią okazałą czynszową kamienicą, której elewacja ma typowo modernistyczny charakter.

Jednolitą połąć dachową nad fasadą domu rozbijają jedynie dwa murowane i otynkowane na biało kominy i dwa małe wywietrzniki poddasza.

Kompozycja szczytowej elewacji południowej rozbita została dobudowaniem osłoniętego korytarza prowadzącego na parter budynku oraz do piwnicy, od wejścia z ulicy. Wejście to powstało prawdopodobnie po zbudowaniu muru oddzielającego posesję do ulicy i stworzyło tak zwaną furtę. W elewacji południowej umieszczono pięć okien, których ramiaki pomalowane są na kolor biały. Deskowania elewacji są w kolorze brązowym.

Mur ogrodzenia został wykonany w tradycyjnej technologii z czerwonej cegły ceramicznej i pomalowanego tynku (obecnie w kolorze

Urząd m. st. Warszawy
Biuro Stołecznego Konserwatora Zabytków
Zaopiniowanie
Postanowienia nr.....
16. WRZ. 2009
z dnia.....

szaro-fioletowym). Brama wjazdowa obecnie składa się z dwóch metalowych skrzydeł (pomalowanych na kolor jasno-brązowy).

Parterowe wnętrza domu swój pierwotny charakter zachowały w jadalni, salonie oraz na werandzie. Pozostałe pomieszczenia są znacznie przebudowane.

Na trzech sufitach eksponują się sztukatorskie ozdobne rozety. W jadalni w ciągu ostatnich lat wymieniono oryginalną rozetę mającą kształt ośmioramiennej gwiazdy na okrągłą wykonaną z masy styropianowej. Pozostałe rozety (w salonie i sąsiednim pokoju) są oryginalne wykonane z gipsu i zamontowane do tynkowanych na matach z trzciny sufitów.

W narożniku jadalni postawiono okazały piec z kafli berlińskich z dwoma płaskorzeźbionymi gzymsami. Piec posiada piękne secesyjne ażurowe drzwiczki odlane z mosiądzu i oryginalne żeliwne dwie zasuw do palenisk.

W sieni znajduje się drugi piec kaflowy posiadający dużo prostszą kompozycję.

Oba piece zostały przerobione na ogrzewanie elektryczne.

Stolarka drzwiowa we wnętrzu domu jest bardzo różnorodna.

Widoczne posadzki są drewniane wykonane z klepek dębowych. Wszystko wskazuje na to, że klepki zostały położone na pierwotną posadzkę wykonaną z desek. Dokonano małych odkrywek przy krawędziach połaci klepkowych posadzek. Stwierdzono, że skrzydła drzwi wewnętrznych zostały podcięte o kilka centymetrów.

W kondygnacji piwnicznej znajdują się różne pomieszczenia użytkowe i gospodarcze. Największą powierzchnię zajmuje jadalnia. Następne co do wielkości jest pomieszczenie kuchenne z kuchnią węglową. Ponadto są składziki, spiżarki itp. Pomieszczenia piwniczne są zbyt niskie i nie spełniają współczesnych wymogów dotyczących pomieszczeń użyteczności publicznej.

Obecny kształt budynku i posesji jest taki sam jak na fotografiach lotniczych wykonanych w okresie Drugiej Wojny Światowej i zaraz po wojnie. Nic nie uległo zmianie.

Urząd m. st. Warszawy

z dnia 16.07.2009

Postanowienia nr.....

z dnia 16.07.2009

III. WYTYCZNE KONSERWATORSKIE

Przedmiotem programu konserwacji są elewacje i wnętrza budynku będącego siedzibą ogniska wychowawczego.

Stan domu wymaga szybkiego podjęcia prac konserwatorskich oraz rewaloryzacyjnych.

Przede wszystkim z powodu dostosowania go do współczesnych norm dotyczących budynków użyteczności publicznej. Ale również z

powodu wieloletniego nie wykonywania zabiegów profilaktyki konserwatorskiej.

Na drewnianych i tynkowanych elewacjach powłoki malarskie są silnie złuszczone. Drewno desek elewacyjnych jest w dosyć dobrym stanie wymagającym gruntownej impregnacji zabezpieczającej. Tylko w niewielu miejscach konieczne będzie wykonanie fleków w odpowiednio dobranym materiale drzewnym. Z desek elewacyjnych należy usunąć wszystkie zbędne metalowe elementy (haki, gwoździe, pręty, kable).

Stan stolarki okiennej i drzwiowej wskazuje na konieczność wykonania ich gruntownej renowacji oraz niewielkich rekonstrukcji.

Oryginalne boazerie wewnętrzne są także w stanie nadającym się do przeprowadzenia zabiegów konserwatorskich.

Wewnętrzne otynkowane ściany wymagają podstawowych zabiegów renowacyjnych.

Wszystkie wtórne boazerie powinny być zdemontowane.

W bardzo złym stanie są dwie oryginalne sztukatorskie rozety zdobiące sufity. Trzecią rozetę należy odtworzyć na podstawie zachowanej fotografii. W związku z koniecznością rewaloryzacji drewnianych stropów pod kątem bezpieczeństwa przeciw pożarowego, skutkującą zmianą ich konstrukcji z użyciem materiałów ognioochronnych, istniejące rozety należy zdemontować. Dopuszczalne jest wykonanie wiernych kopii tych rozet.

Wnętrza domu powinny być pomalowane na biało, tak jak było pierwotnie. Do malowania wewnątrz należy użyć farb posiadających parametry wysokiej ścieralności i zmywalności.

Powinny być przywrócone posadzki z drewnianych desek.

Szczęólnego pietyzmu konserwatorskiego wymaga rewaloryzacja pieca kaflowego zdobiącego jadalnię.

Poszycie dachów z blachy ocynkowanej trzeba całkowicie wymienić wraz ze wszystkimi rynnami i rurami spustowymi. Cała blacharka powinna być wymieniona na obecnie najbardziej trwałą tytanowo - cynkową w kolorze antracytowym.

Kominy należy otynkować i pomalować na kolor biały.

Murowane ogrodzenie posesji od strony ulicy Środkowej wygląda bardzo źle z powodu nienajlepszego stanu wypraw tynkarskich ale przede wszystkim z powodu na fatalne pomalowanie farbą emulsyjną w kolorze fioletowo - szarym. Mur ten należy poddać renowacji i pomalować na kolor pasujący do brązowej fasady domu.

Urząd m. st. Warszawy
Biuro Stołecznego Konserwatora Zabytków

Załącznik do decyzji nr.

Postanowienia nr. 1648 N/09
16 WRZ. 2009

z dnia

IV. WNIOSKI KONSERWATORSKIE

Niniejszy program został wykonany na podstawie wydanych przez ekspertów od ochrony przeciw pożarowej wytycznych zabezpieczających dotyczących budynku użyteczności publicznej.

Prace konserwatorskie muszą przede wszystkim polegać na wykonaniu precyzyjnego oczyszczenia wszystkich oryginalnych powierzchni drewnianych, wykonaniu ich wzmocnień, rekonstrukcji oraz profesjonalnego zabezpieczenia.

Rewaloryzacji musi także podlegać cały system odprowadzenia wód opadowych zainstalowany na budynku (blacharka) i funkcjonujący lub nie funkcjonujący wokół niego.

Kompleksowym działaniom konserwatorskim należy poddać wewnętrzne ściany tynkowane i drewniane.

Należy przeprowadzić rewaloryzację oryginalnej stolarki okiennej i drzwiowej.

Należy przywrócić pierwotną posadzkę z desek.

Rewitalizacji wymagają sztukatorskie ozdobne rozety zdobiące trzy sufity.

Wykonania kompleksowych precyzyjnych prac konserwatorskich wymaga kaflowy piec znajdujący się w centralnym pomieszczeniu domu.

Obecna kolorystyka elementów drewnianych widoczna na elewacjach budynku jest zbliżona do pierwotnej dlatego należy ją zachować.

Do czasu podjęcia kompleksowych działań konserwatorskich należy prowadzić systematyczną profilaktyczną opiekę konserwatorską, tak by proces destrukcji się nie pogłębiał.

Rewaloryzacja poddasza i pomieszczeń piwnicznych, jest całkowicie uwarunkowana wytycznymi wynikającymi z aktualnych przepisów bezpieczeństwa przeciwpożarowego i sanitarnego. Przy projektowaniu tych prac należy jedynie brać pod uwagę zachowanie pierwotnego układu i funkcji pomieszczeń.

Renowacji należy poddać mur ogrodzenia posesji z uwagi na jego stan techniczny oraz fatalną kolorystykę.

Należy rozważyć wyprowadzenie z budynku funkcji gastronomicznych, być może do nowego pawilonu wybudowanego na terenie posesji.

Wszelkie prace renowacyjne i konserwatorskie muszą być prowadzone pod ścisłą kontrolą autorskiego nadzoru konserwatorskiego działającego w porozumieniu ze służbami konserwatorskimi.

Posiadowienie nr.....

z dnia 16 WRZ 2009

V. PROGRAM PRAC KONSERWATORSKICH

OGÓLNE PRACE KONSERWATORSKIE

1. sporządzenie inwestorskiego kosztorysu działań konserwatorskich i budowlanych wraz z przedmiarem robót ściśle uwzględniającym kompleksowy zakres oraz technologię działań konserwatorskich i rewaloryzacyjnych
2. uzyskanie wszystkich stosownych zezwoleń na przeprowadzenie działań konserwatorskich
3. sporządzenie szczegółowego harmonogramu działań konserwatorskich i budowlanych
4. wykonanie wstępnej dokumentacji konserwatorskiej fotograficznej oraz opisowej
5. prowadzenie systematycznego dokumentowania prac konserwatorskich i budowlanych w trakcie ich realizowania
6. techniczne przygotowanie obiektu i terenu wokół obiektu do przeprowadzenia prac konserwatorskich i budowlanych
7. przygotowanie zabezpieczenia obiektu na czas realizacji prac konserwatorskich i budowlanych
8. zorganizowanie zaplecza technicznego i placu budowy
9. postawienie rusztowań umożliwiających dostęp do wszystkich fragmentów elewacji i wystąpienie ich białymi płachtami lub białymi siatkami wraz z odpowiednimi zadaszeniami (zapewnienie odbioru rusztowania i odpowiedniej dokumentacji)
10. po zakończeniu działań zdemontowanie rusztowań oraz uprzątnięcie terenu związanego z przeprowadzeniem prac konserwatorskich i budowlanych
11. sporządzenie powykonawczej dokumentacji konserwatorskiej i budowlanej

Proponuję wykonanie prac konserwatorskich przy opisywanej rewaloryzacji z generalnym zastosowaniem technologii oraz materiałów do konserwacji, renomowanej firmy REMMERS. Firma ta oferuje pełny zakres technologii oraz materiałów umożliwiających kompleksowy remont budowlany i konserwatorski. Posiadając certyfikaty uzyskane w trakcie szkoleń w firmie REMMERS mogę dać pełną gwarancję, że wykonując prace konserwatorskie w tych technologiach osiągnie się skuteczny oraz trwały efekt. Opracowanie niniejsze jest opracowaniem autorskim, w wyniku, którego powstaje program prac, za który w pełni ponoszę odpowiedzialność, dlatego muszę dać rozwiązanie, którego będę pewny. Taka jednorodna oferta umożliwia także zorganizowanie sprawnego zaopatrzenia oraz uzyskanie korzystnej ceny zamawianych do prac konserwatorskich materiałów.

Postanowienia nr

z dnia 1-6 WRZ 2009

Prace konserwatorskie przy obiektach zabytkowych znajdujących się w ekspozycji zewnętrznej, należy przeprowadzać wyłącznie w sezonie letnim najlepiej w okresie od maja do października oraz zgodnie z wytycznymi technologicznymi zawartymi w karatach technicznych poszczególnych preparatów.

TECHNOLOGIA PRAC KONSERWATORSKICH

1. Usunięcie z zewnętrznych drewnianych powierzchni elewacji budynku wszystkich powłok malarskich metodami chemicznymi przy użyciu preparatu do usuwania powłok lakierniczych ABBEIZER – REMMERS
2. Sprawdzenie izolacji pionowych ścian fundamentowych i w razie konieczności wykonanie ich rewaloryzacji
3. Odkopanie ścian budynków wzdłuż murów fundamentowych na szerokość około 1m i głębokość co najmniej 1,5 m,
4. W przypadku istnienia w miarę dobrej izolacji bitumicznej poddanie jej czynnościom rewaloryzującym przy użyciu materiałów bitumicznych,
5. W przypadku bardzo złego stanu lub braku izolacji pionowej wykonanie jej na nowo z zastosowaniem technologii bitumicznych lub wykorzystaniem mineralnych szlamów izolacyjnych firmy REMMERS,
6. Ułożenie drenów odwadniających rowy przyelewacyjne oraz mat z geowłókniny osłaniających drenaż przed zamuleniem,
7. Wykonanie odprowadzenia wody z rowów drenażowych do najbliższych studzienek kanalizacyjnych,
8. Wysypanie rowów odwadniających od strony ogrodu solidnie wypłukanym, o dużej gradacji granitowym żwirem rzecznym (otoczakami),
9. Usunięcie wszystkich wtórnych elementów z powierzchni poddawanych konserwacji w tym przede wszystkim różnego typu wtórnych metalowych haków, gwoździ, wkrętów, wtórnie zainstalowanych desek, itp.
10. Doczyszczanie powierzchni metodami mechanicznymi poprzez ręczne szlifowanie mikroziarnistymi materiałami ściernymi – lokalnie dopuszcza się poddanie powierzchni odkrytego drewna doczyszczeniu poprzez zastosowanie strumienia sprężonego powietrza z użyciem odpowiedniego ścierniwa typu EGS MESH 300 w niezwykle precyzyjnej technologii EURORUBBER – IBIX (bez użycia wody)
11. Przeprowadzenie zabiegów biobójczych na wszystkich zewnętrznych drewnianych powierzchniach budowli poddawanych działaniom konserwatorskim przy użyciu preparatu MULTI GS - REMMERS (rozpuszczalnikowym bezbarwnym preparatem zwalczającym szkodniki i grzyby oraz zabezpieczającym przed ich atakiem)

Postanowienie nr. 16. WRZ 2008

z dnia 16. WRZ 2008

12. Wykonanie, metoda grawitacyjną, iniekcji wgłębnej wszystkich elewacyjnych elementów drewnianych przy użyciu preparatu EPOXI – HOLZVERFESTIGUNG - REMMERS
13. Wykonanie rekonstrukcji fragmentów elewacji, które uległy trwałej destrukcji, w starannie dobranym do oryginału materiale drzewnym w celu odtworzenia pierwotnego kształtu architektonicznego i wartości technologicznych elewacji budynku
14. W przypadku mniejszych ubytków w elementach drewnianych uzupełnienie ich przy użyciu odpowiednio dobranej kolorystycznie i strukturalnie masy EPOXI - HLZERSATZMASSE - REMMERS
15. Zaimpregnowanie całej powierzchni drewnianych ścian elewacyjnych poddawanych renowacji preparatem gruntującym IMPRAGNIERGRUND GN – REMMERS (oleistym środkiem do ochrony drewna na bazie rozpuszczalnika zgodnym z DIN 68 800-3)
16. Zabezpieczenie powierzchni drewnianych elementów elewacji budynku zawiesiną tworzącą warstwę izolacyjną stanowiącą ochronę przed ogniem preparatem BRANDSCHUTZ - REMEMRS nadającym cechy materiału trudnopalnego B1 zgodnie z normą DIN 4102
17. Wymalowanie powierzchni drewnianych elewacji rozpuszczalnikową farbą na bazie oleju lnianego i żywicy alkilowej LEINOL - FARBE HS - REMMERS, w pierwotnie i obecnie istniejącym na powierzchni kolorze brązowym zbliżonym do numeru we wzorniku RAL - 3009
18. Wymalowanie powierzchni stolarki okiennej i drzwiowej farbą LEINOL - FARBE HS - REMMERS, w kolorze ciemno - brązowym o numerze RAL - 3007
19. Wymalowanie stolarki okiennej farbą LEINOL - FARBE HS - REMMERS, w kolorze białym o numerze RAL - 9001
20. Wymiana całego blaszanego pokrycia dachu oraz opierzeń blacharskich (połacie dachowe, rynny, rury spustowe, okapniki itp.)
21. Przeprowadzenie demontażu istniejących obróbek blacharskich; rynien, rur spustowych, parapetów
22. Wykonanie nowych opierzeń z blachy tytanowo - cynkowej w kolorze ciemno - szarym (antracytowym) na wszystkich elewacjach budynków
23. Uszczelnienie połączeń obróbek blacharskich z elewacją przy użyciu masy ALBON BUR VERGUß 2K – REMMERS
24. Dokonanie przeglądu instalacji odgromowej i w razie konieczności przeprowadzenie niezbędnych napraw
25. Oczyszczenie elementów metalowych znajdujących się na elewacjach (sztab w oknach, łączników, zawiasów, oryginalnych haków, itp.) poprzez mikropiaskowanie w technologii EURO RUBBER IBIX z użyciem kruszywa karborundowego, a następnie pokrycie

16. WRZ. 2009

z druku

powierzchni elementów metalowych podkładem antykorozyjnym i na koniec ciemnoszarą nawierzchniową farbą NOVALIS FERROMICACEO o metalicznym połysku NF 2380 w technologii firmy OIKOS

26. Dokładne oczyszczenie wszystkich drewnianych elementów we wnętrzach budynku przy użyciu metod chemicznych (ABBEIZER), mechanicznych (ręcznych) lub metodą ciśnieniowo - strumieniową (stosując technologię EURORUBBER – IBIX)
27. Uzupełnienie ubytków w elementach drewnianych poprzez wykonanie i wmontowanie fleków z odpowiednio dobranych oraz dopasowanych materiałów drzewnych – do wklejania fleków kamiennych w starannie dopasowane gniazda należy zastosować kleje na bazie żywic poliestrowych
28. W wyjątkowych sytuacjach dopuszcza się wykonanie dokładnych kopii większych elementów drewnianych w odpowiednio dobranych materiałach drzewnych (na przykład ramiaków skrzydeł okiennych, szprosów, ślemion itp.)
29. Przeprowadzenie procesu konserwacji oraz rewaloryzacji wewnętrznych elementów drewnianych przy zastosowaniu tych samych technologii jakie będą wykonywane przy elementach elewacyjnych
30. Wymalowanie stolarki drzwiowej i okiennej farbą LEINOL - FARBE HS - REMMERS, w kolorze białym o numerze RAL - 9001
31. Zdemontowanie posadzek z klepek i odtworzenie posadzek z desek podłogowych i zabezpieczenie ich według powyżej opisanych technologii wraz z pomalowaniem na kolor ciemno - brązowy o numerze RAL - 3007
32. Zdemontowanie wszystkich wtórnych boazerii drewnianych we wnętrzach budynku
33. Zdemontowanie w całym budynku wtórnych sufitów i zainstalowanie sufitów o odpowiedniej wytrzymałości ogniowej (ta technologia jest przedmiotem odrębnego, specjalistycznego opracowania w zakresie ochrony przeciw pożarowej)
34. Oczyszczenie wszystkich drewnianych elementów konstrukcyjnych w budynku (stropów, więźby dachowej, itp.) przy zastosowaniu metod powyżej opisanych (chemicznych i mechanicznych)
35. Zabezpieczenie elementów drewnianej konstrukcji przed atakiem organizmów biologicznych i przed ogniem - preparatami firmy REMMERS opisanymi powyżej
36. W trakcie demontowania sufitów należy starannie zdemontować istniejące dwie oryginalne sztukatorskie rozety
37. Zdemontowane rozety należy poddać mechanicznemu odczyszczeniu oraz rekonstrukcji metodami sztukatorskimi przy

Urząd m. st. Warszawy

Załącznik do decyzji nr 1648 N/09

z dnia 16. WRZ 2009

- użyciu odpowiednio dobranego gipsu – w razie niemożności zrewaloryzowania silnie zniszczonych istniejących gipsowych rozet (ich stan jest bardzo zły) powinno się na ich podstawie wykonać w technologii gipsowej, staranne kopie
38. Odtworzenie trzeciej rozety, (którą w ostatnich latach zastąpiła styropianowa ozdoba), w gipsowej technologii sztukatorskiej na podstawie archiwalnych fotografii
 39. Po zainstalowaniu sufitów ognioochronnych, zamontowanie rozet poddanych renowacji lub rekonstrukcji w miejscach ich pierwotnego posadowienia
 40. Przeprowadzenie bardzo szczegółowych oględzin i badań przyczepności do murów zastanych wypraw tynkarskich wraz ze zlokalizowaniem pustek podtynkowych i usunięcie mechaniczne odparzonych oraz rozwarstwionych fragmentów tynków, z wszystkich powierzchni tynkowanych (dotyczy to murów zewnętrznych, murów wewnętrznych, parkanu przy bramie, kominów, murków przy ganku, murków cokołowych)
 41. Oczyszczenie pozostałych tynków metodami chemicznymi lub mechanicznymi (z zastosowaniem takich samych technologii jakie zostały opisane powyżej dla elementów drewnianych)
 42. Wypełnienie wszystkich drobnych szczelin i rozwarstwień w powierzchniach istniejących murów tynkowanych preparatem AIDA ELASTOSCHLÄMME – REMMERS
 43. W przypadku dużych ubytków w elementach murów o znaczeniu konstrukcyjnym wprowadzenie metodą iniekcji suspensji cementowej AIDA INIEKTIONSLEIM – REMMERS
 44. Wypełnienie wszystkich większych szczelin materiałem RELÖ MULTISPACHTEL – REMMERS
 45. Wyprowadzenie powierzchni ubytków przy użyciu elastycznego materiału powłokowego FUNCOSIL ELASTOFLEX – FASSADENFARBE - REMMERS w odpowiednio dobranym kolorze,
 46. Na powierzchniach murów na, których tynki uległy całkowitej destrukcji należy je odtworzyć przy użyciu następującej technologii: wykonanie obrzutki materiałem VORSPRITZMORTEL – REMMERS, następnie w zależności od stanu ceglanego muru – przy wilgotnej ścianie (badanie ścian należy wykonywać na bieżąco przed zamawianiem tynku) materiałem SANIER SPECIAL - REMMERS – przy dobrym stanie ściany materiałem UNIVERSALPUTZ – REMMERS – przy zamawianiu wyprawy tynkarskiej należy dobrać odpowiednie uziarnienia zbliżone do zastosowanych pierwotnie oraz kolor masy tynkarskiej zbliżony do RAL 1014 – dla wszystkich zewnętrznych tynkarskich powierzchni,

Postanowienie nr.

z dnia

16. WRZ. 2009

47. Przeprowadzenie dokładnego odkurzania powierzchni tynków i wykonanie dwukrotnego zabiegu wzmacniania przypowierzchniowej warstwy tynku, na całej powierzchni opracowanej w zaprawach tynkarskich przy użyciu FUNCOSIL GRUNDIERUNG SV – REMMERS,
48. Położenie na zewnętrznych wyprawach tynkarskich warstwy szczepnej przy użyciu farby podkładowej FUNCOSIL SILIKON – FÜLLFARBE – REMMERS,
49. Położenie na zewnętrznych wyprawach tynkarskich warstwy malarskiej nawierzchniowej przy użyciu paroprzepuszczalnej farby FUNCOSIL SILICONFARBE – REMMERS w kolorze RAL 1014
50. Wymalowanie wewnętrznych powierzchni tynkarskich przy użyciu farby HISTORIC KALKFARBE – REMMERS w kolorze białym o numerze RAL - 9001
51. Chemiczne oczyszczenie (ABBAIZER) ceramicznych kafli oraz ozdobnych drzwiczek zabytkowych pieców grzewczych z wtórnych powłok malarskich (głównie srebrnych – pomalowanych SREBROLEM)
52. Przywrócenie pierwotnej kolorystyki ozdobnych elementów zabytkowych pieców grzewczych odpowiednio dobranymi metodami konserwatorskimi (łącznie z odtworzeniem ubytków szkliva)
53. Przeprowadzenie kompleksowego remontu toalet, kuchni, i pomieszczeń socjalnych według standardów aktualnie obowiązujących
54. Przeprowadzenie remontu instalacji elektrycznej w całym budynku polegającego na wymianie zniszczonych lub wadliwych elementów



autor programu prac konserwatorskich

mgr PIOTR GRZEGORZ MĄDRACH

c z ł o n e k

POLSKIEJ IZBY ARTYSTÓW KONSERWATORÓW DZIEŁ SZTUKI

r z e c z o z n a w c a:

Polskiej Izby Artystów Konserwatorów Dzieł Sztuki

Stowarzyszenia Konserwatorów Zabytków

Związku Polskich Artystów Plastyków

Miasto Stołeczne Warszawa tel. gsm 601 25 70 04

Załącznik do decyzji nr 1648 N/09

Postanowienia nr

z dnia 16 WRZ 2009

PIOTR GRZEGORZ MAŁDRACH

**PROGRAM
PRAC
KONSERWATORSKICH**

**DOTYCZĄCY
BUDYNKU
OGNIKA WYCHOWACZEGO
„PRAGA”
W WARSZAWIE
PRZY ULICY ŚRODKOWEJ NR 9**

FOTOGRAFIE

WARSZAWA

2009

Urząd m. st. Warszawy

Stołeczny Konserwator Zabytków

Załącznik do decyzji nr

1648 N/09

Postanowienia nr

16. WRZ. 2009

z dnia

SPIS FOTOGRAFII

1. Widok ogólny fragmentu ulicy Środkowej na warszawskiej Pradze z fasadami budynków pod nr 9 (rok powstania około 1915) oraz nr 11 (rok powstania 1914)
2. Widok ogólny nieparzystej strony ulicy Środkowej aż do skrzyżowania z ulicą Stalową
3. Widok wejścia do budynku, bramy wjazdowej oraz murowanego ogrodzenia terenu posesji od strony ulicy Środkowej nr 9 w Warszawie na Pradze
4. Murowane ogrodzenie teren posesji przy ulicy Środkowej, które wymaga renowacji ze względu na pokrycie powierzchni tynków nieprzepuszczalną farbą emulsyjną w kolorze fioletowo-szarym
5. Fasada budynku przy ulicy Środkowej nr 9
6. Fragment budynku z trzema oknami zasłoniętymi drewnianymi okiennicami oraz wejścia do niego
7. Widok bramy wjazdowej na teren posesji przy ulicy Środkowej nr 9
8. Wejście do budynku usytuowane we wtórnej przybudówce
9. Fragment fasady z oryginalnymi elementami architektonicznymi oraz tablicami identyfikacyjnymi
10. Widok obecnie głównych drzwi wejściowych do budynku
11. Widok zawiasu okiennic zasłaniających okna od ulicy – dolna część zawiasu jest oryginalna – górna wykonana wtórnie
12. Widok jednego z czterech okien na fasadzie budynku
13. Fragment licowanej deskami fasady budynku zniszczonej przez warunki atmosferyczne oraz przez wbijanie elementów metalowych
14. Widok kolejnego zawiasu od drewnianej okiennicy na fasadzie budynku
15. Widok ogólny dobudówki wtórnie stworzonej w celu usprawnienia komunikacji pomiędzy ulicą a częścią mieszkalną i częścią podziemną
16. Widok szczytowej ściany wtórnego wejścia do budynku usytuowanego od strony południowo - wschodniej

Urząd m. st. Warszawy
Biuro Ochrony Zabytków

Załącznik do decyzji

Postanowienia nr

1648 N10P
16 WRZ 2009

17. Widok ogólny elewacji południowo - wschodniej budynku
18. Zachodnio - południowa, ogrodowa, elewacja budynku z widocznym gankiem werandowym będącym pierwotnie głównym wejściem do budynku
19. Fragment ogrodowej elewacji budynku z werandowymi oknami
20. Ganek przed elewacją ogrodową budynku
21. Korytarz wejściowy prowadzący od drzwi głównych do sieni
22. Pomieszczenie „sekretariatu” ogniska wygospodarowane z dużego pokoju z widoczną częścią pieca kaflowego ogrzewającego to pomieszczenie i sień
23. Sień z drzwiami do sekretariatu ogniska i Sali komputerowej (po lewej) i do korytarza wejściowego
24. Widok sieni z wejściem na poddasze i z drzwiami do jadalni
25. Widok jadalni w kierunku werandy
26. Widok jadalni z narożnikiem, w którym zlokalizowano piec kaflowy
27. Widok drzwi prowadzących z jadalni do salonu (po lewej) i do sieni (po prawej)
28. Ogólny widok węglowego pieca obudowanego kaflami typu berlińskiego, zachowanego w dobrym stanie nawet po przekształceniu go w piec elektryczny i wtórnych przemalowaniach
29. Bardzo piękne oryginalne, secesyjne, mosiężne drzwiczki w dolnej części pieca kaflowego w jadalni
30. Za ozdobnymi drzwiczkami kryją się również oryginalne żeliwne zasady palenisk
31. Widok narożnika jadalni, w którym zlokalizowano piec kaflowy
32. Widok małego pokoiku przylegającego do jadalni w południowym narożniku budynku
33. Wejście z jadalni do małego pokoiku znajdującego się w południowym narożniku budynku
34. Widok ogólny salonu, którego okna wychodzą na ulicę Środkową
35. Oryginalna sztukatorska rozeta (wykonana z gipsu) na suficie salonu
36. Oryginalna sztukatorska rozeta (wykonana z gipsu) na suficie pokoju znajdującego się za jadalnią

- 37 Rozeta z masy styropianowej wtórnie zainstalowana w jadalni
(pierwotna miała kształt ośmioramiennej gwiazdy)
- 38 Oryginalna zawrotnica (pomalowana wielokrotnie powłokami farb
olejnych) na oknie pomiędzy jadalnią a werandą
- 39 Widok werandy stanowiącej również przejście do schodów
prowadzących do pomieszczeń piwnicznych
- 40 Widok ogólny werandy z drzwiami prowadzącymi do ogrodu
- 41 Widok nadświetla i fragmentu boazerii tworzącej ściany werandy
- 42 Wewnętrzne okno werandowe, które zostało skonstruowane jako
jednolity ramiak możliwy do wyjmowania w okresie letnim
- 43 Widok ogólny poddasza, które nie spełnia współczesnych norm
pomieszczenia użytkowego
- 44 Wejście do pomieszczeń piwnicznych poprzez wtórna
przybudówkę od strony południowej
- 45 Ogólny widok kuchni zlokalizowanej w jednym z pomieszczeń
piwnicznych
- 46 Widok kuchni węglowej w pomieszczeniu piwnicznym
- 47 Wejście do sali jadalnej w kondygnacji piwnicznej
- 48 Ogólny widok sali jadalnej w kondygnacji piwnicznej

autor fotografii wykonanych w lipcu 2009 roku oraz ich opisu:

mgr PIOTR GRZEGORZ MĄDRACH

konserwator zabytków

r z e c z o z n a w c a:

Polskiej Izby Artystów Konserwatorów Dziel Sztuki

Stowarzyszenia Konserwatorów Zabytków

Związku Polskich Artystów Plastyków

Biuro Stuletniego Konserwatora Zabytków

Załącznik do decyzji nr.

Postanowienia nr.

z dnia

16 WRZ 2009

Warszawa, woj. mazowieckie, pow. warszawski

Dzielnica: Praga Północ
Ul. Śródkowa 9

Obiekt: dom, Ognisko Wychowawcze

Czas powstania: około 1915

Przekształcenia: remont: po 1945, remont: 1996

Epoka: eklektyzm

Klasa: zabytek

Materiał: drewno

Wystrój:

- nadokienniki

Forma: naczótek wolutowy

Materiał: deska

Umiejscowienie: fasada

Stan zachowania: ściany - dobre ściany

- zawilgocenie średnie stropy - dobre

pokrycia dachowe - dobre rynny i

opierzenia - dobre stolarka pierwotna -

niekompletna stolarka współczesna -

dobra wyposażenie i wystrój - zachowane

Komentarz: zabezpieczenie ścian

zewnątrznych

patrz załącznik

Rej. zabytk. Rejestr Wojewódzkiego

Konserwatora Zabytków 1317 1965-07-01

Bibliografia:

Pilch, Drewniane ognisko, óSpotkania z

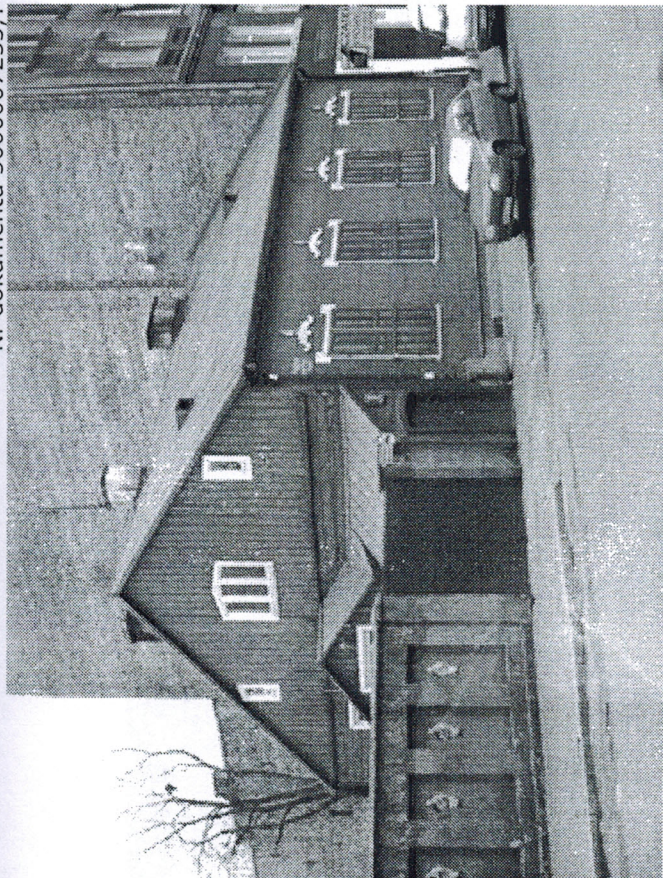
zabytkami,

Pilch, Ulice Nowej Pragi, Warszawa 2003.

Wilkievicz, Ulice i uliczki naszej Pragi,

Warszawa 1999

Kartę adresową założył: Słomak, Anita
2004.04.30.



Urząd m. st. Warszawy
Biuro Stołecznego Konserwatora Zabytków

Załącznik do decyzji nr

1648 N109

Postanowienia nr.

z dnia.

16. WRZ 2009



Urząd m. st. Warszawy
Biuro Stolecznego Konserwatora Zabytków

Załącznik do decyzji nr 1648 N/10p

Postanowienia nr

z dnia 16. WRZ. 2009



Mojlot

12

14

Środkowa

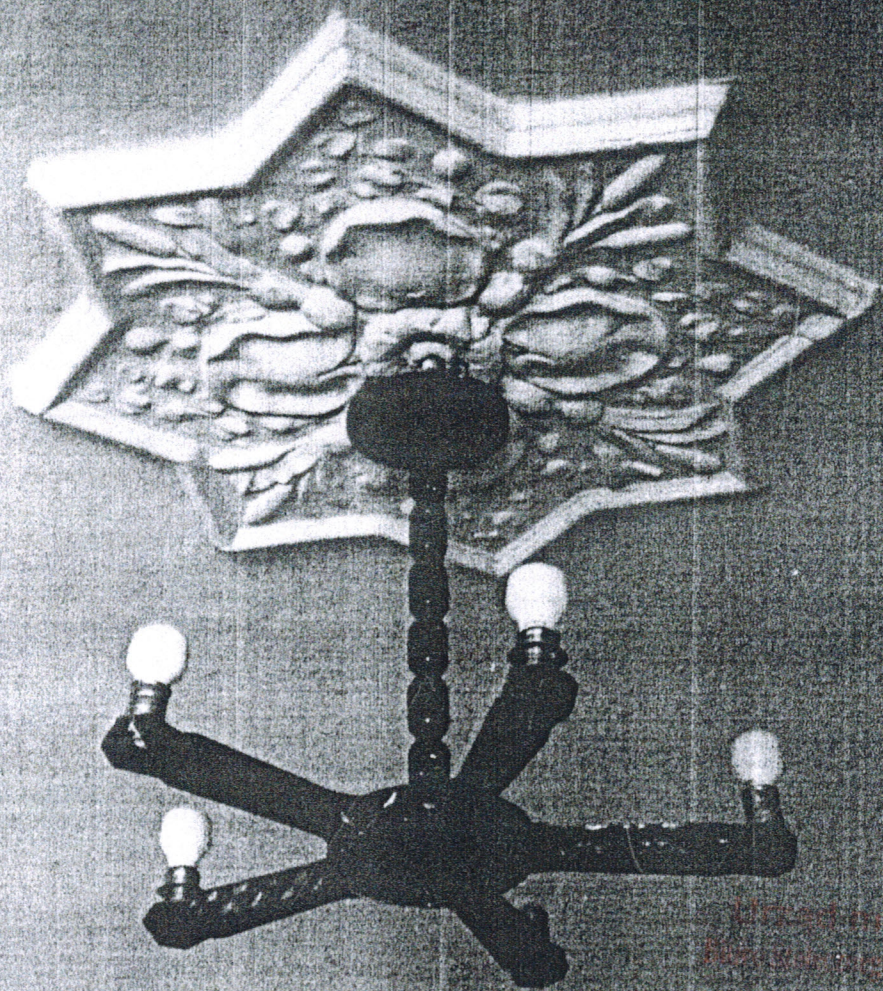
7

Praga Północ

Urząd m. st. Warszawy
Biuro Stołecznej Komendy Straży
Załącznik do uchwały nr 1648M90
Postanowienie nr 1648M90
z dnia 16. WRZ. 2009

1648M90

16. WRZ. 2009



Urząd m. m. Warszawy
Rajcy Wydziału Komunikacji
Załącznik do uchwały nr 1648 N/109
Postanowienia nr
z dnia 16. WRZ 2009



Rozeta w sali środkowej

z dnia : 1998-11-04

WG-7410/BE/1610/98

Nr jednostki ewidencyjnej : 4.

Nazwa : PRAGA PÓŁNOC

Nr obrębu : 41304

Numer grupy rejestrowej : IVdk

Nr jednostki rejestrowej : 26

STAN WŁASNOŚCI

Strona : 1

Numer działki	Oznaczenie nieruchomości	Nazwisko i imię właściciela nieruchomości, imiona rodziców, udział, (nazwa jednostki)	Powierz- chnia nieruchom	Powierz- chnia działki
24	Złożony wniosek (dz.roz.530/Dec.23080 obr.270 dz.44 -cz.)		0.0029	0.1629
	Złożony wniosek (dz.roz.531/Dec.23080 obr.270 dz.44 -cz.)		0.1600	
		GMINA WARSZAWA-CENTRUM		
		Udz.:		
		WARSZAWA,NIECAŁA 2 m.		
Powierzchnia JR w/g stanu prawnego :			0.1629	0.1629

STAN WŁADANIA

Lp.	Nazwisko i imię władającego, imiona rodziców, udział (nazwa jednostki)	Rodzaj władania
1	ZESPÓŁ OGNISK WYCHOWAWCZYCH IM.KAZIMIERZA LISIECKIEGO DZIADKA W WARSZAWIE Udz.: Sied: WARSZAWA,ul. STARA 4	władający

Urząd m. st. Warszawy
Biuro Stołecznego Konserwatora Zabytków
Załącznik do decyzji nr 1648 Mlog
Postanowienia nr.....
z dnia 16. WRZ 2009

ZESTAWIENIE POWIERZCHNI W/G UŻYTKÓW I KLAS

N u m e r			R o d z a j e	P o w i e r z c h n i a		P o łoż e n i e
mapy	działki	Uwagi :		Klasa użytkow	działki	
			użytków	gruntu		U l i c a N r
				ha	ha	
10.15N201	24		Budynki innych usług	0.1629	0.1629	ŚRODKOWA 9
R a z e m :				0.1629	0.1629	
Powierzchnia jednostki rejestrowej O g ó ł e m :				0.1629	0.1629	

Wypis nr : 181 Sporządzono według stanu z dnia : 1998-11-4

Słownie : jeden tysiąc sześćset dwadzieścia dziewięć m.kw.

Teren objęty działaniem dekretu z dnia 26.X.1945 r.
o własności i użytkowaniu gruntów na obszarze m. st. Warszawy
(Dz. U. Nr 50 poz. 279)

Do dnia wykonania niniejszego wypisu z mapy
(odrysu, wyrysu) nie wpłynęło zgłoszenie zmian
dotyczące danych objętych ewidencją.

Podstawą obowiązku zgłoszenia zmian: art. 22 ust. 2
i 3 ustawy z dnia 17.05.1989 r. Prawo Geodezyjne
i Kartograficzne (Dz. U. Nr 30 poz. 163).



Niniejszy dokument służy za podstawę wpisu do księgi
wieczystej stosownie do art. 21 ustawy z dnia 17.05.1989
Prawa Geodezyjnego i Kartograficznego (Dz.U.nr 30 poz.163)

Z up. Prezydenta
m.st. W-wy

KIEROWNIK REFERATU

mgr inż. Jolanta Zielińska

Urząd m. st. Warszawy
Starostwa Miejskiego
Starostwa Miejskiego Konserwatora Zabytków

Znak do decyzji nr

numerowania nr.

16 WRZ 2009



1. Widok ogólny fragmentu ulicy Środkowej na warszawskiej Pradze z fasadami budynków pod nr 9 (rok powstania około 1915) oraz nr 11 (rok powstania 1914)
2. Widok ogólny nieparzystej strony ulicy Środkowej aż do skrzyżowania z ulicą Stalową

Urząd m. st. Warszawy
Biuro Stołecznego Konserwatora Zabytków

Załącznik do decyzji nr. 1648 MoP

Postanowienia nr.

z dnia 16. WRZ. 2009



3. Widok wejścia do budynku, bramy wjazdowej oraz murowanego ogrodzenia terenu posesji od strony ulicy Środkowej nr 9 w Warszawie na Pradze
4. Murowane ogrodzenie terenu posesji przy ulicy Środkowej, które wymaga renowacji ze względu na pokrycie powierzchni tynków nieprzepuszczalną farbą emulsyjną w kolorze fioletowo-szarym

Urząd m. st. Warszawy
 Biuro Stołecznego Konserwatora Zabytków
 Załącznik do decyzji nr. 1648 MoJ
 Postanowienia nr.
 z dnia 16. WRZ. 2009



5. Fasada budynku przy ulicy Środkowej nr 9
6. Fragment budynku z trzema oknami zasłoniętymi drewnianymi okiennicami oraz wejścia do niego

Urząd m. st. Warszawy
 Biuro Stołecznego Konserwatora Zabytków
 Załącznik do decyzji nr 1668 MZ
 Postanowienia nr
 z dnia 16 WRZ 2009



7. Widok bramy wjazdowej na teren posesji przy ulicy Śródkowej nr 9
8. Wejście do budynku usytuowane we wtórnej przybudówce

Urząd m. st. Warszawy
 Biuro Stołecznego Konserwatora Zabytków
 Załącznik do decyzji nr. 1648 N/09
 Postanowienia nr.....
 z dnia 16 WRZ. 2009



9. Fragment fasady z oryginalnymi elementami architektonicznymi oraz tablicami identyfikacyjnymi
10. Widok obecnie głównych drzwi wejściowych do budynku

Urząd m. st. Warszawy
 Biuro Stołecznego Konserwatora Zabytków
 Załącznik do decyzji nr. 1648 MZ
 Postanowienia nr.
 z dnia 16. WRZ. 2009



11. Widok zawiasu okiennic zasłaniających okna od ulicy – dolna część zawiasu jest oryginalna – górna wykonana wtórnie
12. Widok jednego z czterech okien na fasadzie budynku

Urząd m. st. Warszawy
 Biuro Stołecznego Konserwatora Zabytków
 Załącznik do decyzji nr. 1648 M/09
 Postanowienia nr.
 z dnia 16. WRZ. 2009



13. Fragment licowanej deskami fasady budynku zniszczonej przez warunki atmosferyczne oraz przez wbijanie elementów metalowych
14. Widok kolejnego zawiasu od drewnianej okiennicy na fasadzie budynku

Urząd m. st. Warszawy
 Biuro Stołecznego Konserwatora Zabytków
 Załącznik do decyzji nr. 16 68 N/09
 Postanowienia nr.
 z dnia. 16. WRZ. 2009



15. Widok ogólny dobudówki wtórnie stworzonej w celu usprawnienia komunikacji pomiędzy ulicą a częścią mieszkalną i częścią podziemną
16. Widok szczytowej ściany wtórnego wejścia do budynku usytuowanego od strony południowo - wschodniej

Urząd m. st. Warszawy
 Biuro Stołecznego Konserwatora Zabytków
 Załącznik do decyzji nr. 1648 N109
 Postanowienia nr.
 z dnia 16 WRZ 2009



17. Widok ogólny elewacji południowo - wschodniej budynku
 18. Zachodnio - południowa, ogrodowa, elewacja budynku z widocznym gankiem werandowym będącym pierwotnie głównym wejściem do budynku

Urząd m. st. Warszawy
 Biuro Stołecznego Konserwatora Zabytków
 Załącznik do decyzji nr. 1648/MoP
 Postanowienia nr.
 z dnia 16. WRZ. 2009



19. Fragment ogrodowej elewacji budynku z werandowymi oknami
 20. Ganek przed elewacją ogrodową budynku

Urząd m. st. Warszawy
 Biuro Stołecznego Konserwatora Zabytków
 Załącznik do decyzji nr. 1648/M/09
 Postanowienia nr.
 z dnia 16. WRZ. 2009



21. Korytarz wejściowy prowadzący od drzwi głównych do sieni
22. Pomieszczenie „sekretariatu” ogniska wygospodarowane z dużego pokoju z widoczną częścią pieca kaflowego ogrzewającego to pomieszczenie i sień



23. Sień z drzwiami do sekretariatu ogniska i Sali komputerowej (po lewej) i do korytarza wejściowego

24. Widok sieni z wejściem na poddasze i z drzwiami do jadalni

Urząd m. st. Warszawy
 Biuro Stołecznego Konserwatora Zabytków
 Załącznik do decyzji nr. 1648 N/09
 Postanowienia nr.
 z dnia 16. WRZ. 2009



25. Widok jadalni w kierunku werandy
 26. Widok jadalni z narożnikiem, w którym zlokalizowano piec kaflowy

Urząd m. st. Warszawy
 Biuro Stołecznego Konserwatora Zabytków
 Załącznik do decyzji nr. 1648 N/09
 Postanowienia nr.
 z dnia 16 WRZ 2009



27. Widok drzwi prowadzących z jadalni do salonu (po lewej) i do sieni (po prawej)
28. Ogólny widok węglowego pieca obudowanego kaflami typu berlińskiego, zachowanego w dobrym stanie nawet po przekształceniu go w piec elektryczny i wtórnych przemalowaniach

Urząd m. st. Warszawy
 Biuro Stołecznego Konserwatora Zabytków
 Załącznik do decyzji nr. 1648 M/09
 Postanowienia nr.
 z dnia 16. WRZ. 2009



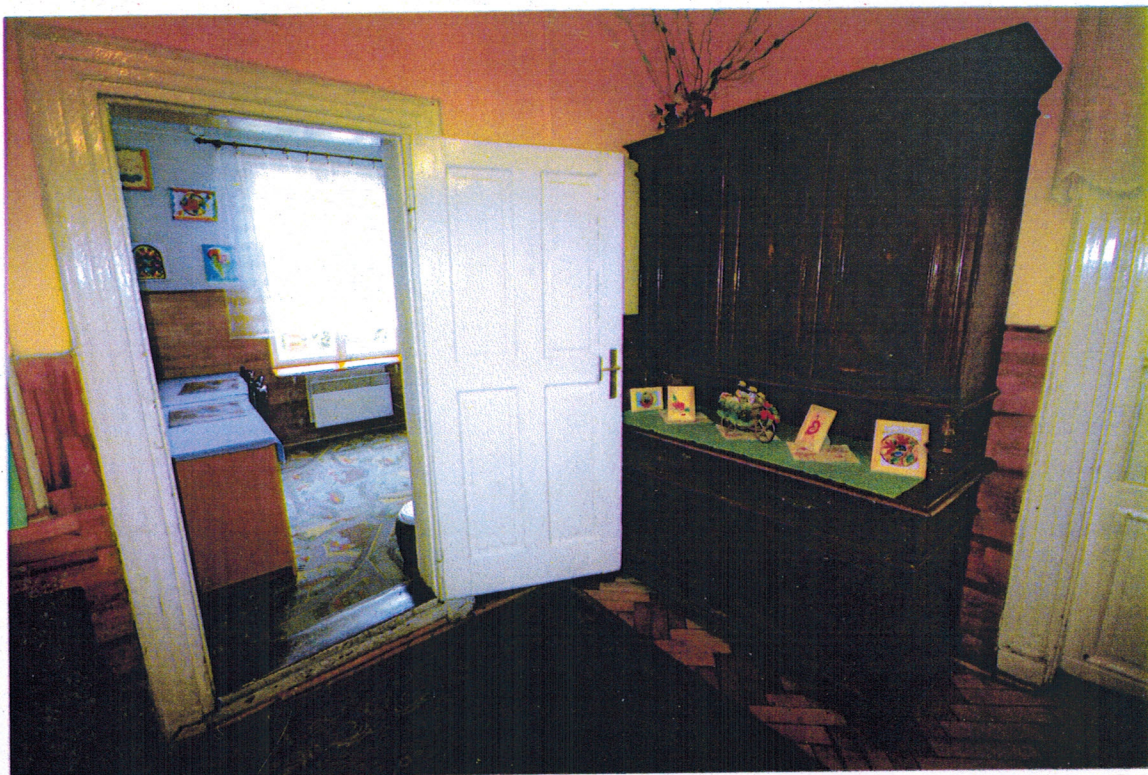
29. Bardzo piękne oryginalne, secesyjne, mosiężne drzwiczki w dolnej części pieca kaflowego w jadalni
30. Za ozdobnymi drzwiczkami kryją się również oryginalne, ozdobne, żeliwne zasuwki palenisk

Urząd m. st. Warszawy
 Biuro Stołecznego Konserwatora Zabytków
 Załącznik do decyzji nr. 1648 N/09
 Postanowienia nr.
 z dnia 16. WRZ. 2009



31. Widok narożnika jadalni, w którym zlokalizowano piec kaflowy
 32. Widok małego pokoiku przylegającego do jadalni w południowym narożniku budynku

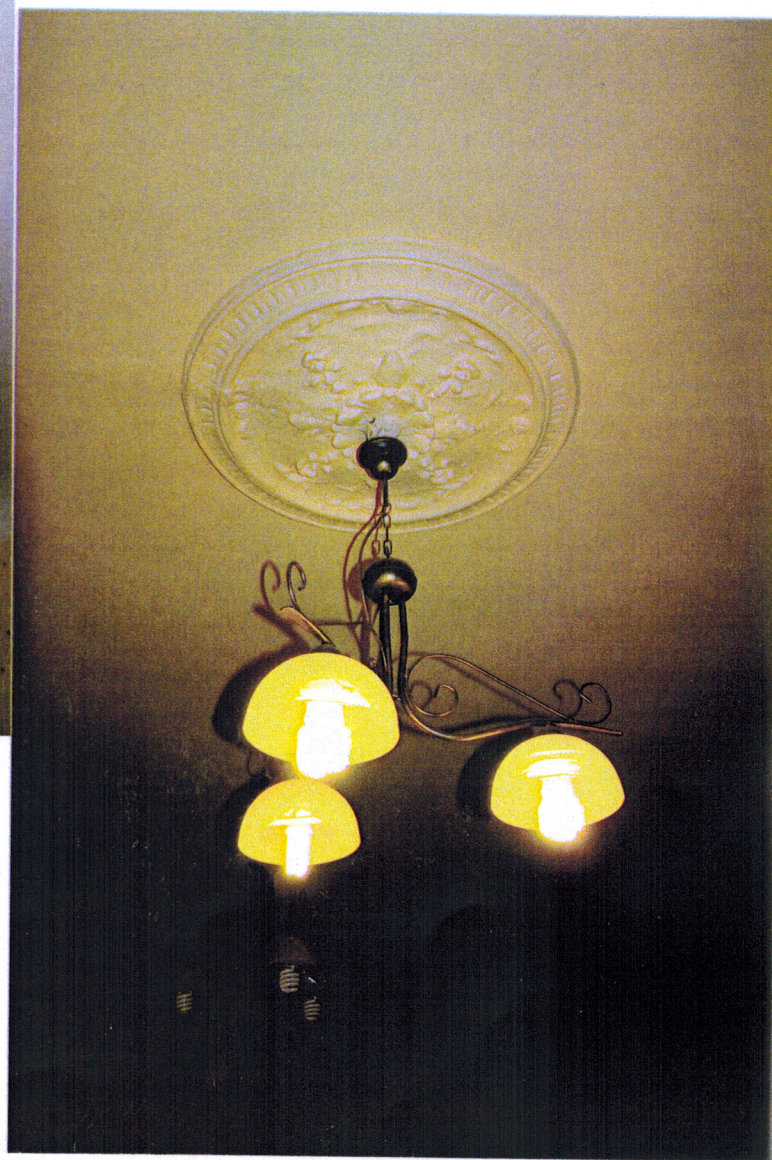
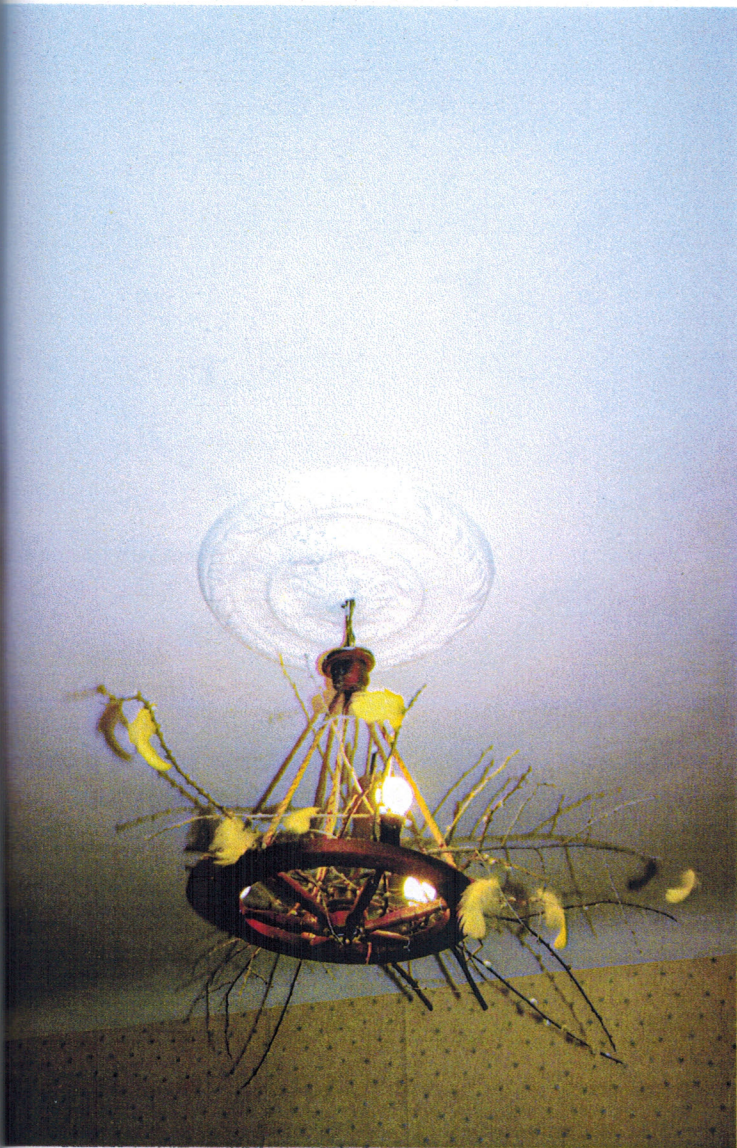
Urząd m. st. Warszawy
 Biuro Stołecznego Konserwatora Zabytków
 Załącznik do decyzji nr. 1648 M.O.
 Postanowienia nr.
 z dnia. 16. WRZ 2009



33. Wejście z jadalni do małego pokoiku znajdującego się w południowym narożniku budynku

34. Widok ogólny salonu, którego okna wychodzą na ulicę Środkową

Urząd m. st. Warszawy
 Biuro Stołecznego Konserwatora Zabytków
 Załącznik do decyzji nr 1648 N/09
 Postanowienia nr
 z dnia 16 WRZ. 2009



35. Oryginalna sztukatorska rozeta (wykonana z gipsu) na suficie salonu
36. Oryginalna sztukatorska rozeta (wykonana z gipsu) na suficie pokoju znajdującego się za jadalnią

Urząd m. st. Warszawy
 Biuro Stołecznego Konserwatora Zabytków
 Załącznik do decyzji nr 1648/M/09
 Postanowienia nr.....
 z dnia 16 WRZ 2009



37. Rozeta z masy styropianowej wtórnie zainstalowana w jadalni (pierwotna miała kształt ośmioramiennej gwiazdy)
38. Oryginalna zawrotnica (pomalowana wielokrotnie powłokami farb olejnych) na oknie pomiędzy jadalnią a werandą

Urząd m. st. Warszawy
 Biuro Stołecznego Konserwatora Zabytków
 Załącznik do decyzji nr. 1648/Mog

Postanowienia nr.
 z dnia 1 6. WRZ. 2009



39. Widok werandy stanowiącej również przejście do schodów prowadzących do pomieszczeń piwnicznych
 40. Widok ogólny werandy z drzwiami prowadzącymi do ogrodu

Urząd m. st. Warszawy
 Biuro Stołecznego Konserwatora Zabytków
 Załącznik do decyzji nr. 1648/MOP
 Postanowienia nr.
 z dnia 16. WRZ. 2009



41. Widok nadświetla i fragmentu boazerii tworzącej ścianę werandy
 42. Wewnętrzne okno werandowe, które zostało skonstruowane jako jednolity ramiak możliwy do wyjmowania w okresie letnim

Biuro Stołecznego Konserwatora Zabytków

Załącznik do decyzji nr. 1648/MO/09

Postanowienia nr.

z dnia 1 6. WRZ. 2009



43. Widok ogólny poddasza, które nie spełnia współczesnych norm pomieszczenia użytkowego
44. Wejście do pomieszczeń piwnicznych poprzez wtórną przybudówkę od strony południowej

Urząd m. st. Warszawy
Biuro Stołecznego Konserwatora Zabytków

Załącznik do decyzji nr. 1648 Mo9

Postanowienia nr.

z dnia 16 WRZ 2009



45. Ogólny widok kuchni zlokalizowanej w jednym z pomieszczeń piwnicznych

46. Widok kuchni węglowej w pomieszczeniu piwnicznym

Urząd m. st. Warszawy
Biuro Stołecznego Konserwatora Zabytków

Załącznik do decyzji nr. 1668 N/09

Postanowienia nr.

z dnia 16. WRZ. 2009



47. Wejście do sali jadalnej w kondygnacji piwnicznej
 48. Ogólny widok sali jadalnej w kondygnacji piwnicznej

autor fotografii wykonanych w lipcu 2009 roku oraz ich opisu:

mgr PIOTR GRZEGORZ MAŁDRACH

konserwator zabytków

rzeczoznawca

Urząd m. st. Warszawy
 Polskiej Izby Artystów Konserwatorów Dzieł Sztuki
 Stowarzyszenia Konserwatorów Zabytków
 Związku Polskich Artystów Plastyków

Postanowienia nr.....

16. WRZ. 2009

z dnia.....